
Guía de Instalación e Inicio Rápido

Receptor AIS Estación Base de Internet AISnet



1. Introducción

Enhorabuena por la adquisición de su Receptor AIS Estación Base de Internet AISnet. Se recomienda que su receptor sea instalado por un instalador profesional. El AISnet requiere conexión a Internet a través de una red local (LAN) y se recomienda que esto sea llevado a cabo por alguien con experiencia informática adecuada y conocimiento de redes ethernet.

i Antes de utilizar la unidad debería de familiarizarse con esta Guía de Inicio Rápido y el manual para su Pc o enrutador de red.

2. Antes de empezar

Necesitará los siguientes elementos y herramientas para completar la instalación:

- El Receptor AISnet.
- Antena dedicada AIS/VHF o antena existente VHF y diplexor.
- Cable "RJ45 Cat 5" para conectar el AISnet a su red ethernet.
- Acceso a fuente de alimentación de CA de 110v/240v en el lugar de la instalación.
- Tornillos M3 o M4 u otras sujeciones apropiadas al lugar de montaje.

Para mostrar los blancos AIS y sus datos necesitará:

- Software adecuado de Navegación PC instalado en un equipo con Microsoft Windows XP®/Windows 2000® o Windows Vista®/Windows 7® con un puerto USB o serie RS232 libre.
- O un chartplotter adecuado que pueda leer y mostrar datos AIS a través de NMEA0183.

3. Instalación

Antes de empezar la instalación seleccione un lugar adecuado para el Receptor AISnet. La unidad ha sido diseñada para ser montada en casa o en una oficina y no es resistente al agua. Debería ser montada en un lugar fresco y seco y puede ser montada tanto en vertical como en horizontal. Cuando ubique la unidad debería de considerar:

- Asignación de ruta de cables de alimentación y antena a la unidad.
- Provisión de espacio suficiente en torno a la unidad para conexión de cables.
- Asignación de ruta de conexiones de datos USB a un PC desde la unidad (si es necesario).
- Mantener la distancia de seguridad al compás de 0.5m.

Paso 1 de la Instalación

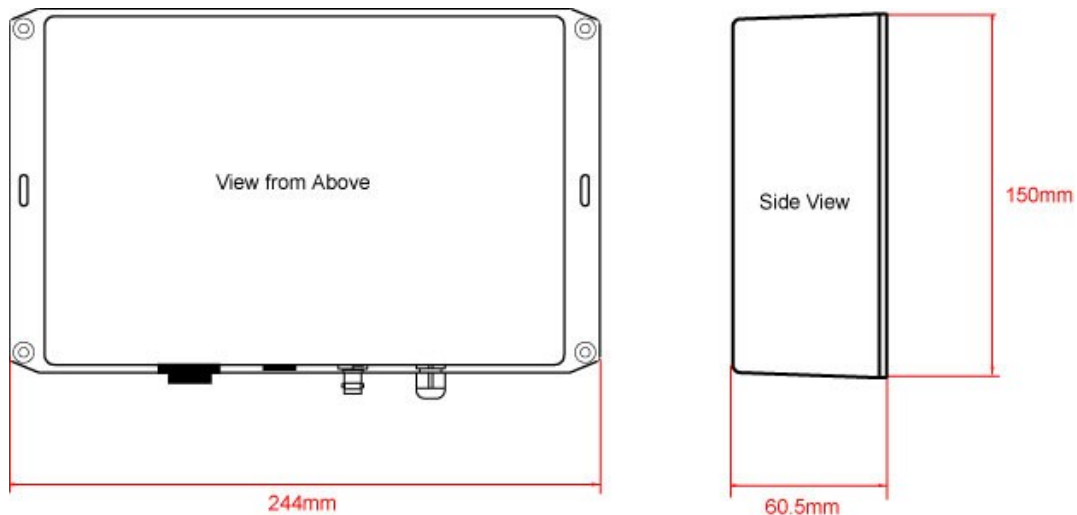
- El emplazamiento de la antena VHF es fundamental para una buena recepción AIS. La antena necesita estar en el exterior y lo más alto posible. La mayoría de las antenas están sintonizadas y ajustadas con su cable coaxial, de modo que no alargue o acorte el cable suministrado al menos que el fabricante le indique que puede hacerlo.
- Tenga cuidado cuando corte o acople el cable. Asegúrese que se mantiene una buena conectividad, que las conexiones coaxiales interiores y exteriores permanecen aisladas y que las conexiones están protegidas contra daño físico y ambiental.
- Dirija los cables coaxiales al Receptor AIS y remátelos con el correcto conector BNC (Bayoneta).
- Dirija el cable de interconexión USB desde el Receptor AIS a un adecuado ordenador PC.
- No haga todavía ninguna conexión.

i El estándar de interfaz USB especifica que los cables USB no deberían superar los 5m de longitud sin utilizar una extensión USB especial alimentada – asegúrese que la longitud total del cable USB desde el Receptor AIS al PC es < 5m.

Paso 2 de la Instalación

- Utilice sujeciones apropiadas (no suministradas) para fijar el AISnet a una superficie plana – utilizando las dimensiones y detalles mostrados en el esquema de abajo. Tenga en cuenta que la unidad puede ser instalada en cualquier orientación.

Esquema de dimensiones



- Una vez que se ha asegurado la unidad, conecte la antena AIS/VHF. Asegúrese que la conexión se ha completado; debería oír un ligero clic cuando se cierre el BNC.

Paso 3 de la Instalación

- El adaptador de corriente incluye enchufes compatibles con Europa, Estados Unidos y Reino Unido. Seleccione e instale el enchufe requerido para su área. Si la toma de CA tiene un interruptor, asegúrese que el interruptor está apagado y entonces enchufe el adaptador en la toma de CA. Si la toma de CA no dispone de interruptor, no enchufe el adaptador todavía.
- Conecte el enchufe hembra de 12v CC (centro de polo positivo de 2.1mm) en la toma de alimentación del AISnet.
- Enchufe una de las terminaciones del cable de red RJ45 Cat 5 (no suministrado) en el AISnet y la otra en una toma de red libre en su red ethernet. En pequeñas redes de hogar/oficina, probablemente tendrá que enchufar directamente en la parte trasera del router inalámbrico.

Paso 4 de la Instalación

- Para configurar la red en su AISnet o si desea mostrar los datos AIS que recibe localmente en su PC, necesitará enchufar el conector USB a un PC. Eso sí, antes de hacer esto por favor introduzca el CD de Software y Drivers de Digital Yacht en el lector de CD del PC.
- Cuando enchufe el conector USB en el AISnet por primera vez (incluso con el adaptador de 12v apagado), Windows debería de detectar el nuevo hardware e instalar los drivers automáticamente desde el CD. Con algunos sistemas de Windows XP más antiguos, puede que sea necesario guiar el ayudante de instalación del

nuevo hardware a la carpeta correcta en el CD, la carpeta llamada "USB Driver for AIS Units" (driver USB para unidades AIS).

- Si el ayudante de instalación del nuevo hardware falla por cualquier razón, necesitará consultar la nota técnica de Digital Yacht número 00001-2010 "USB Adaptor Drivers" (drivers de adaptador USB) que está disponible en la sección "Downloads" (descargas) en nuestra página web.
- Asumiendo que el ayudante de instalación del nuevo hardware instala todo correctamente, Windows asignará un número de puerto COM al adaptador (COM1, COM2, COM3, etc.) y es este número de puerto COM el que usted tendrá que configurar en el software SmarterTrack Lite o cualquier otro software de navegación que esté usando. Para descubrir cual es el número de puerto COM, acuda al Administrador de Dispositivos de Windows y compruebe en la sección "Puertos (COM & LPT)" dónde encontrará una sección llamada "Puerto Serie USB (COM?)", en donde la interrogación es el número de puerto asignado.
- Ahora usted debe iniciar SmarterTrack Lite u otro software de navegación que esté usando e ir al menú relevante de configuración e indicar al software el puerto al que el AIS está conectado y también que la velocidad de datos es 38.400 baudios – la velocidad estándar para datos AIS. El manual de instrucciones suministrado con su software le debería explicar cómo configurar esto.

Paso 4 de la Instalación

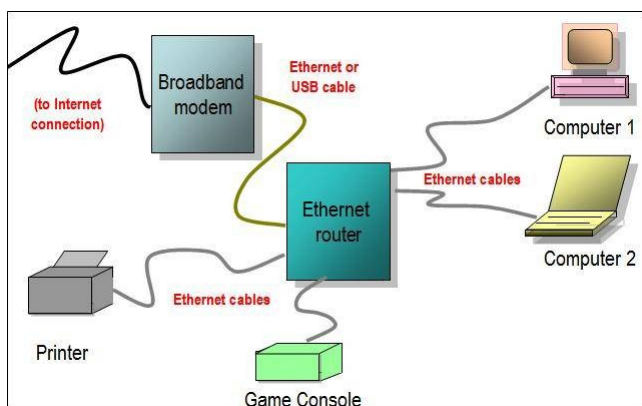
- Aplique alimentación al AISnet encendiendo la toma de alimentación de CA o enchufando el adaptador CA.
- Si hay blancos AIS presentes en su ubicación actual, debería empezar a verlos en el SmarterTrack Lite o en el software de navegación que esté usando.
- Si no recibe blancos AIS, puede usar el software de Digital Yacht "NMEA Data Display Program" (programa de display de datos NMEA) para comprobar si hay datos NMEA 0183 saliendo del AISnet. Este programa gratuito de diagnósticos está disponible para descarga en nuestra página web.
- Una vez que ya reciba datos AIS en su PC, se habrá completado la instalación y necesitará iniciar el proceso de configuración de red.

4. Configuración de Red

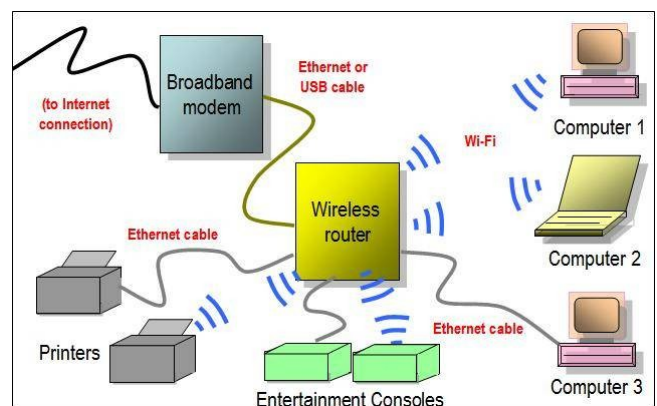
Esta Guía de Inicio Rápido asume que el lector cuenta con alguna experiencia configurando una red de PC. Si tiene una configuración de red poco habitual o necesita asistencia configurando su Estación Base AIS por favor contacte con:

paul.sumpner@digitalyacht.co.uk.

La mayoría de las redes pequeñas de hogar o de oficina serán de uno de los dos tipos mostrados abajo;



Red Cableada



Red Inalámbrica

Los diagramas de arriba muestran un módem separado de banda ancha, que podría encontrarse integrado en el router en algunas instalaciones, y esto se refiere genéricamente a cualquiera de las conexiones comunes de banda ancha a Internet, por ejemplo módem cable, ADSL, DSL, ISDN, 3G o incluso conexión por satélite.

La configuración más habitual es que el router asigne direcciones IP a los dispositivos que se conecten a él usando DHCP. Si este es el modo en el que su red opera, entonces la configuración detallada en este documento funcionará. Si su red tiene un IP estático, entonces necesitará asignar una dirección IP sin usar para la Estación Base.

Configurando la Red AISnet

Descargue e instale la más reciente Herramienta de Configuración para AISnet (desde la página web de Digital Yacht). Cuando inicie este programa, debería ver la figura mostrada abajo en la Fig 1. Haga clic sobre el icono “search” (buscar) y el programa buscará la Estación Base AIS. Una vez que se ha completado la búsqueda, debería de ver la dirección del Mac en la Estación Base en la parte superior de la lista “Board list” (tablero lista) – vea Fig 2.

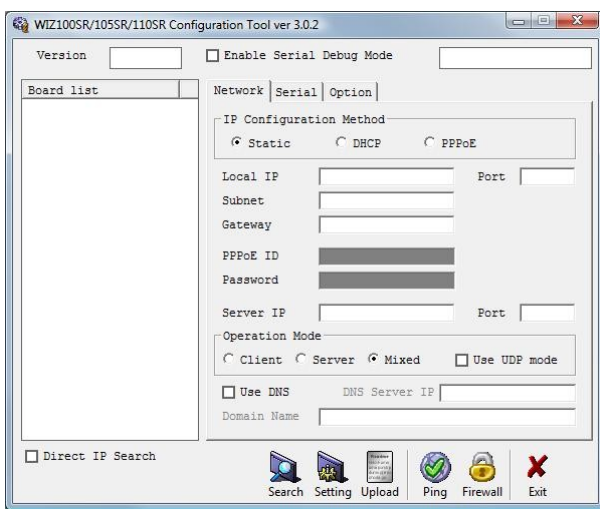


Figura 2

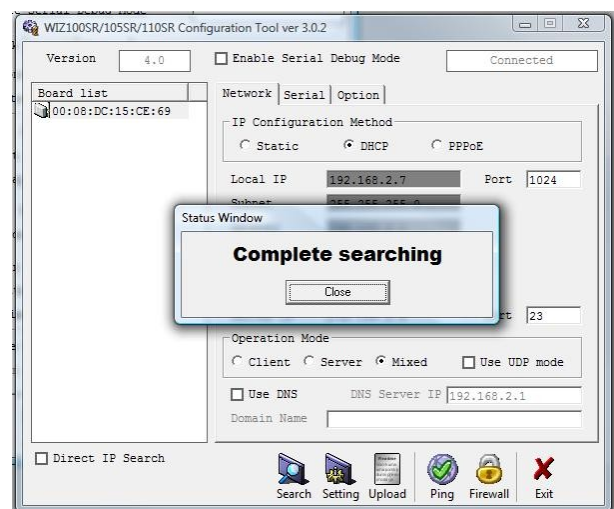


Figura 1

Haga clic en “Close” (cerrar) y asegúrese que el Método de Configuración de IP está ajustado a “DHCP”, el modo de funcionamiento está ajustado a “Mixed” (mixto) y que tanto la dirección IP como el puerto que le ha proporcionado el servicio AIS online están correctamente configurados en las cajas IP del Servidor y Puerto. Vea la Fig 3 a modo de guía, aunque su número de dirección IP y número de puerto probablemente sean diferentes.

Una vez que esté seguro que todas las opciones han sido configuradas correctamente, haga clic sobre el icono “Setting” (configuración) y sus elecciones de configuración serán copiadas en la memoria de la Estación Base AIS.

Ahora entre en la página web del servicio AIS online al que desee enviar datos AIS. El ejemplo abajo mostrado es Marine Traffic pero cada servicio debería de contar con una página en la que puede comprobar que sus datos están siendo recibidos.

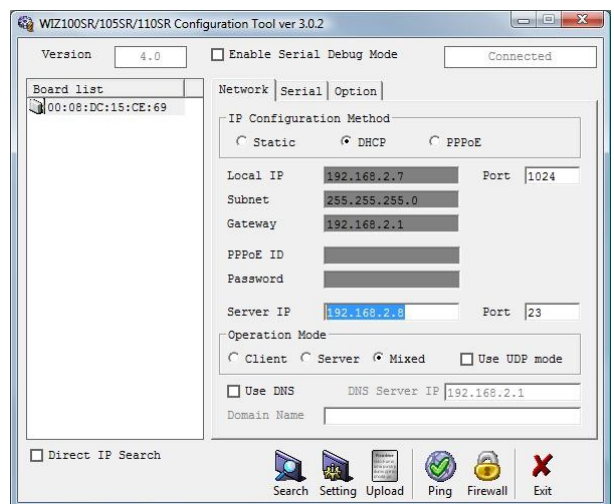


Figura 3

